

Edito

La Recherche hors les murs !

Le GIRCI SOHO effectue l'animation de la recherche clinique sur tout son territoire en assurant pleinement sa fonction de « Fédérateur en recherche clinique », tout en respectant les politiques locales de ses établissements membres.

Les acteurs de la recherche clinique sont de plus en plus diversifiés, et l'environnement de la recherche clinique bouge sans cesse : nous avons souhaité illustrer cette évolution dans ce numéro qui met en lumière de nouveaux lieux /structures où se déroule la recherche : une Maison de Santé Pluri professionnelle Universitaire, un Etablissement Public de Santé Mentale, des Groupements Hospitaliers de Territoire.

Bonne découverte !

Le groupe de travail « Etablissements sans DRCI »
du GIRCI SOHO,
coordonné par les CHU de Montpellier et de Limoges

Recherche dans les Maisons et Centres de Santé Pluriprofessionnel(le)s Universitaires

Conformément à l'Arrêté du 18 oct 2017 du JO, un Centre ou une Maison de Santé Pluri-professionnel(le) qui souhaite obtenir une **qualification universitaire et devenir CSPU ou MSPU**, doit :

- s'engager à développer la formation et la recherche en soins primaires,
- être déjà le lieu d'exercice libéral d'un enseignant universitaire de médecine générale et d'un chef de clinique de médecine générale,
- accueillir des étudiants en médecine et d'autres professionnels de santé,
- et inciter les médecins à la recherche en soins primaires via l'adhésion à des réseaux nationaux d'investigateurs, la participation à des travaux de recherche et à des revues bibliographiques/articles scientifiques.

Cette qualification est officialisée par la **signature d'une convention avec l'Agence Régionale de Santé (ARS)** compétente et un établissement public à caractère scientifique, culturel et professionnel (EPSCP) comportant une unité de formation et de recherche de médecine comme **l'Université**.

Le renouvellement de cette qualification est effectué **tous les 5 ans**, après évaluation conjointe par l'ARS et l'EPSCP des actions d'enseignement et de recherche de la MSPU ou du CSPU.

Interview du Dr François Carbonnel

MD, PhD, médecin généraliste, chef de clinique de médecine générale à la faculté de médecine de Montpellier-Nîmes

... une des sept premières Maisons de Santé Pluriprofessionnelles Universitaires (MSPU) françaises, à Cabestany dans les Pyrénées-Orientales, près de Perpignan

La MSPU Avicenne



La MSP : une innovation nécessaire à la santé, pour améliorer l'accès et la qualité des soins pour tous

Les problèmes liés à la démographie médicale ont considérablement modifié l'organisation des soins dans les territoires et favorisé l'écllosion de nouvelles structures de soin comme les MSP. La finalité de ce type de structure est d'intégrer autour d'un projet de soin partagé, les notions de coordination des soins, partage de données, inter professionnalité et solidarité afin de garantir l'accès au soin et l'amélioration de la santé pour tous.



L'équipe de la MSPU

La MSPU Avicenne, véritable prolongement du Département Universitaire de Médecine Générale (DUMG) de l'Université Montpellier-Nîmes

La MSPU a la volonté de développer la formation et la recherche en soins primaires en accueillant régulièrement des étudiants en médecine générale encadrés par du personnel universitaire (enseignant, CCA, MCU).

Créée en 2017, elle comptait à ses débuts : 6 médecins généralistes, 1 pharmacien et 3 infir-

mières. Aujourd'hui, plus de 20 professionnels de santé travaillent en son sein, l'organisation étant assuré par un **coordonnateur administratif**, courroie de transmission entre les différents acteurs.

Labélisée « U » depuis le 28 février 2018, elle reçoit des financements de l'ARS Occitanie dans la mesure où elle est capable de répondre à des critères d'activités contractualisées: organisation de RCP, de protocollisations interprofessionnelles, développement de l'éducation thérapeutique,...

Ses premiers pas en recherche

La MSPU a la chance de pouvoir s'appuyer sur des personnes ressources universitaires ayant déjà plusieurs publications à leur actif dans des domaines comme la santé mentale, l'Education Thérapeutique du Patient, les maladies chroniques, la pédagogie.

Elle a aussi su développer des liens très forts avec différentes structures régionales d'appui à la recherche telles que le CHU de Montpellier (médecins chercheurs, Direction de la Recherche et de l'Innovation,...), le DUMG, la Fédération Française des Maisons et Pôles de santé, le GIRCI SOHO.

Cet environnement propice lui a permis en 2018 :

- De répondre à des Appels à Projets lancés par l'ARS ou le GIRCI SOHO en collaboration avec des médecins du CHU de Montpellier sur l'autisme, la BPCO et la e-santé,

- De développer des formations pluriprofessionnelles : AFGSU niveau 1 et 2, donnée par le Centre d'Enseignement et Soins d'Urgence (CESU) 34, dirigé par Blaise Debien,
- De construire une réflexion sur la place des représentants des usagers dans la construction du parcours de soins,
- De bénéficier des outils/formations/ webinaires proposés par le GIRCI SOHO.

Ses attentes sur la recherche

Elles sont à la fois simples et complexes

- Pouvoir bénéficier d'un accompagnement par une structure professionnelle de recherche dans la construction et la réalisation de ses projets,
- Etre en capacité de dégager du temps dédié « recherche » pour conduire ces projets, colliger les données cliniques et, demain, les publier.

CARTE D'IDENTITE

Nom : Maison de Santé Pluriprofessionnelle Universitaire Avicenne
 Adresse : 2 rue Ibn Sinaï dit Avicenne
 66330 Cabestany
 Mail : contact@mstu66-avicenne.fr
 Coordonnateur administratif : Mark Oude Engberink
 Date de création : 24/05/17
 Date d'obtention du label universitaire : 28/02/18
 Effectif : 20 professionnels de santé : médecins généralistes, psychiatre, angiologue, endocrinologue, pharmacien, 3 IDE libérales, cadre de santé HAD, infirmière ASALEE, diététicienne, kinésithérapeutes et un coordonnateur administratif
 Equipements médicaux : ECG, spiromètre, dermatoscope, doppler vasculaire
 Equipement télémédecine : téléconsultation/ télé expertise en cours d'acquisition
 Thématiques de recherche : parcours de soins, maladies chroniques, numérique en santé, approche centrée patient,
 File active de patients : 8521 patients au 31/12/2018

Recherche en Etablissements Publics de Santé Mentale (EPSM)

Bien que les maladies mentales soient au premier rang des maladies non transmissibles (devant les pathologies cardiovasculaires et le cancer), la recherche en psychiatrie et santé mentale reste faiblement développée en France. Elle est surtout portée par les CHU alors que, paradoxalement, la plus grande partie des patients est prise en charge en établissements non universitaires.

Fort de ce constat, a été créée fin 2015, sous l'égide de la FHF, une **Coordination Nationale des Dispositifs régionaux de Recherche clinique en Psychiatrie et Santé Mentale**. Sa mission est d'initier et de faciliter la création de dispositifs de recherche en région ou de fédérer ceux qui existent déjà, d'identifier les partenariats susceptibles de favoriser les travaux et de structurer cette dynamique.

Par ailleurs, depuis 2 ans maintenant, la psychiatrie (notamment la pédopsychiatrie) a été retenue comme **thématique prioritaire au niveau des Appels à Projets de la DGOS**.

Dr Erick GOKALSING, Psychiatre Référent de la Cellule d'Appui à la Recherche en Santé Mentale Océan Indien (CARSM-OI), EPSM Réunion

Le Centre Hospitalier Esquirol—Limoges

Interview de Murielle GIRARD

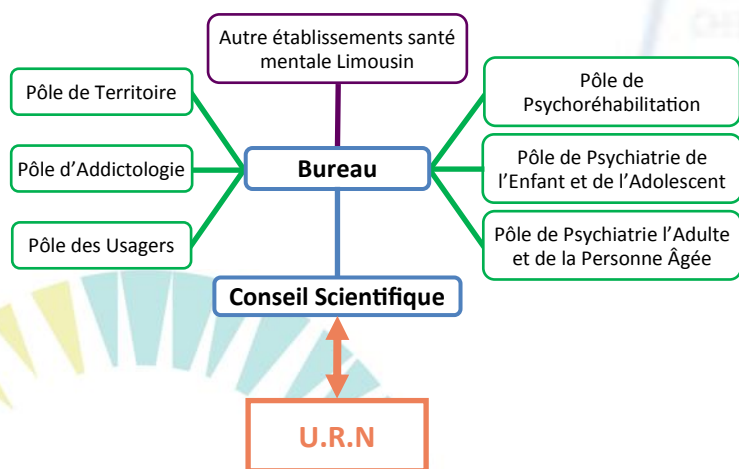
Comment s'est effectuée la mise en place de la recherche au sein du CH Esquirol ?

La promotion de la recherche au sein du CH Esquirol, portée depuis 2005, a permis de dynamiser la recherche et de recruter une personne temps plein dédiée à la recherche. Aujourd'hui, cette équipe pluridisciplinaire est composée de 9 personnes : 3 ARC, 3 IDE, 2 ingénieurs recherche (1 docteur en sciences, 1 psychologue psychomotricienne), 1 médecin (responsable médical de la recherche à temps partiel), et 1 secrétaire.

Cette structuration a été renforcée en 2016 avec la création de la **Fédération de la Recherche et de l'Innovation en Psychiatrie du Limousin**. Véritablement transversale à l'hôpital, regroupant tous les pôles de l'établissement, elle a vocation à intervenir au sein de la région Limousin dans le cadre du projet territorial de santé mentale et du projet médico-soignant partagé de territoire.

Quelles sont les missions de cette Fédération ?

- Initier et développer la culture de la **recherche en psychiatrie et pathologies apparentées** au sein du CH Esquirol et auprès des établissements et institutions partenaires.
- Promouvoir des **collaborations avec des équipes extérieures** (services du CHU de Limoges, de Dijon, laboratoires de la Faculté de médecine ou des sciences, URC Laborit à Poitiers, Unités INSERM Limoges, Paris...).
- **Accompagner les porteurs de projets** dans la réalisation de leurs projets en proposant un soutien réglementaire, logistique, méthodologique



Responsable scientifique de l'Unité de Recherche et de Neurostimulation (U.R.N.) Centre Hospitalier Esquirol - Limoges



L'équipe de l'URN

Quelle est son organisation ?

Elle est composée de 2 instances :

- Un **Bureau** pour valider et suivre les actions mises en œuvre relatives au fonctionnement et aux orientations de la recherche,
- Un **Conseil scientifique** et pluridisciplinaire qui a pour mission d'évaluer et retenir les projets de recherche proposés par les personnels médicaux et paramédicaux du CH Esquirol ou les usagers. En parallèle, un représentant participe également au Conseil Scientifique et Méthodologique du CHU de Limoges.

Quelles sont ses principales thématiques de recherche ?

Centrées sur l'Homéostasie générale en psychiatrie, ces thématiques non exclusives recouvrent :

- Une approche environnementale et biologique par protéomique (BDNF, indicateurs biologiques),
- Le corps en psychiatrie, approche intégrative perceptivo-motrice,
- La douleur et la sensorialité, approche neurosensorielle,
- Les Stimulations neuronales (rTMS – tDCS) : dépression, sujet âgé, fibromyalgie, douleur neuropathique.

Avez-vous des projets de recherche en cours ?

Actuellement, nous travaillons sur une vingtaine d'études académiques dans les différentes thématiques citées précédemment dont plusieurs projets co-portés avec le CHU de Limoges notamment avec les services d'hépatogastro-entérologie, de rhumatologie et le centre de la douleur.

Quelles sont les perspectives ?

Développer des activités de recherche en cohérence du Projet Territorial de Santé Mentale et du projet d'établissement 2019-2023 du CH ESQUIROL, axe prioritaire pour les années à venir.

Quelques chiffres clés 2018...

18 études académiques / **158** communications / **26** publications

L'EPSM de La Réunion – Saint Paul

Interview du Dr Erick GOKALSING

Psychiatre Référent de la Cellule d'Appui à la Recherche en Santé Mentale Océan Indien (CARSM-OI),
EPSM Réunion

Comment êtes-vous venu à la recherche dans votre établissement ?

En 2015, nous avons répondu à l'Appel A Projet « Suicide » de l'IRESP. La DRCI du CHU Réunion nous a accompagné pour rédiger le protocole et soumettre notre projet d'adaptation en français du questionnaire ASQ, échelle américaine évaluant les idées suicidaires des adolescents en 4 questions.



Le projet a été retenu mais notre EPSM n'ayant pas les moyens pour faire la promotion de la recherche, le CHU l'a donc assuré et nous a accompagné pour les autorisations réglementaires, la mise en place, le monitoring et l'analyse. L'étude est terminée et nous avons commencé à valoriser les résultats.

Quels autres projets avez-vous pu mettre en place ?

En 2016-2017, nous avons participé à la rédaction et la mise en place du PHRC-I APSOM (Algorithme de Prévention du Suicide Outre-mer) promu par le CHU de Martinique, là aussi avec le soutien de la DRCI locale pour le déploiement pratique de l'étude sur le territoire réunionnais. Nous finissons actuellement les dernières inclusions.

En 2017, accompagnés par l'Unité de Soutien Méthodologique du CHU, nous avons proposé à l'Appel A Projet APIDOM un projet d'évaluation de l'efficacité antalgique de la musicothérapie durant la crise suicidaire MAPPS « Music Against Psychological Pain in Suicide ». Ce dernier a été retenu et les premières inclusions se feront d'ici quelques semaines.

Cette année nous allons proposer trois autres projets à l'APIDOM, un projet au PHRC-I.

Quel a été l'impact de ces initiatives au niveau de votre établissement ?

Notre EPSM a souhaité depuis s'inscrire au système SIGAPS/SIGREC pour stimuler et valoriser cette dynamique de recherche au sein de l'établissement qui s'est d'ailleurs doté d'une UF dédiée à la recherche (la CARSM-OI). Pour le moment elle ne dispose que d'un mi-temps médical mais des moyens seront dédiés dès que possible pour d'autres professionnels. Une convention de partenariat pour la recherche a été signée avec l'URC du CH Laborit de Poitiers et va l'être avec un laboratoire de l'université de la Réunion.



L'équipe MAPPS

Principaux Etablissements de Santé Mentale impliqués en recherche

Centre Hospitalier Henri Laborit
Poitiers
Toc, dépression, troubles bipolaires, schizophrénie
Pr Nematollah JAAFARI / 05 16 52 61 18
nemat.jaafari@ch-poitiers.fr

Centre Hospitalier Camille Claudel
La Couronne
Psychiatrie adulte et pédopsychiatrie
Dr Marie-José ROUSSEAU / 05 45 67 59 11
marie-jose.rousseau@ch-claudel.fr

Centre Hospitalier Esquirol
Limoges
Addictions, Vieillesse, Marqueurs biologiques dans les pathologies mentales, Stimulation neuronale
Dr Benjamin CALVET / 05 55 43 11 02
benjamin.calvet@ch-esquirol-limoges.fr

Centre Hospitalier Charles Perrens
Bordeaux
Schizophrénie, addictologie, bipolarité, dépression résistante, autisme
Pr Marc AURIACOMBE / 05 56 56 17 38
mauriacombe@ch-perrens.fr

Centre Hospitalier de Montéran-Saint-Claude
Saint Claude
Psychiatrie générale et pédopsychiatrie
Dr Michel EYNAUD / 05 90 80 55 38
michel.eynaud@ch-monteran.fr

Etablissement Public de Santé Mentale de la Martinique Maurice Despinoy
Fort-de-France
Pédopsychiatrie, gérontopsychiatrie, médecine somatique
05 96 59 29 00

Lou Camin, Fondation John Bost(étbt privé)
Montauban
Psychiatrie, schizophrénie, institution, inclusion
Dr Valérie HOUOT / 05 63 22 00 80
valerie.houot@johnbost.fr

Etablissement Public de Santé Mentale de Lozère
St Alban sur Limagnole
Oncogériatrie et gérontopsychiatrie, dépression
Dr Raphael NASSIF / 04 66 42 55 55
raphael.nassif@chft.fr

Centre Hospitalier Gérard Marchant
Toulouse
Psychiatrie générale, Conduites addictives en milieu pénitentiaire, psychiatrie infanto juvénile
Dr Radoine HAOUÏ / 05 61 43 78 56
radoine.haoui@ch-marchant.fr

Centre Hospitalier "Mas Careiron"
Uzès
Dr Grégory MONNIER / 04 66 62 69 00
gmonnier@ch-uzes.fr

Centre Hospitalier spécialisé Léon-Jean Grégory
Thuir
Psychotraumatologie, stimulation cérébrale, psychoses débutantes
Dr Philippe RAYNAUD / 04 68 84 66 00
philippe.raynaud@ch-thuir.fr

Etablissement Public de Santé Mentale de la Réunion
Saint Paul
Psychiatrie, suicidologie, victimologie
Dr Erick GOKALSING / 02 62 26 21 03
e.gokalsing@epsmr.org

Groupements Hospitaliers de Territoire et Recherche : où en sommes-nous ?

Les GHT, mis en place conformément à la loi du 26 janvier 2016 de modernisation de notre Système de santé, sont un dispositif conventionnel obligatoire **entre les établissements publics de santé à l'échelle d'un territoire**. La coopération autour d'un **projet médical partagé** doit permettre aux établissements de santé de soigner mieux et à moindre coût : ils sont synonymes d'une nouvelle forme de coopération territoriale en organisant certaines missions **en commun** : achats, système d'information, information médicale,... dans l'objectif de fluidifier le parcours du patient en organisant au mieux sa prise en charge : égalité d'accès à des soins sécurisés et de qualité.

Quel est l'impact des GHT sur la recherche ?

La recherche n'échappe pas à cette logique de coopération de territoire où les CHU sont incités à **coordonner les missions de recherche** en lien avec les **établissements supports des GHT**, au bénéfice des établissements de santé associés aux GHT.

2 ans plus tard, quel bilan peut-on porter sur cet effort de structuration en recherche de territoire ?

Il est encore trop tôt pour dresser un bilan, car les conventions d'association entre les CHU et les GHT sont loin d'être toutes signées ; elles comportent en effet plusieurs volets (dont le volet recherche) qui, tous, peuvent donner lieu à des ajustements. Mais l'animation de la recherche sur le territoire pré-existait à la création des GHT et perdure pendant la période d'ajustement, et l'on retrouve tout naturellement les établissements supports des GHT comme principaux acteurs de la recherche.

Les GHT de la Région Occitanie « Est »

Une expérience à partager : celle des **5 GHT de la région Occitanie « Est »** autour des **CHU de Montpellier et de Nîmes**.

Dans un 1er temps, un travail de structuration a été effectué ayant permis d'aboutir à la création d'une instance de pilotage de la recherche : **Bureau de la recherche clinique inter GHT** lancé en 2016 et dont la composition a évolué, animant sur le plan stratégique l'activité de recherche sur le territoire. Ce Bureau est aujourd'hui composé de **7 établissements** : les **CHU de Montpellier, Nîmes et les CH de Mende, Béziers, Perpignan, Lamalou-les-bains et Bassin de Thau**. Chaque établissement est représenté par 1 coordonnateur médical et administratif de la recherche à l'exception des CHU représentés par 4 personnes.

Des instances plus opérationnelles : **Groupes de travail** ayant permis d'initier des travaux de recherche collaboratifs dans **4 thématiques « phare »** : **Diabète - Insuffisance cardiaque - Gériatrie - Psychiatrie**.

Bureau de la recherche clinique inter GHT

Groupes de travail thématiques associant des experts médicaux des établissements

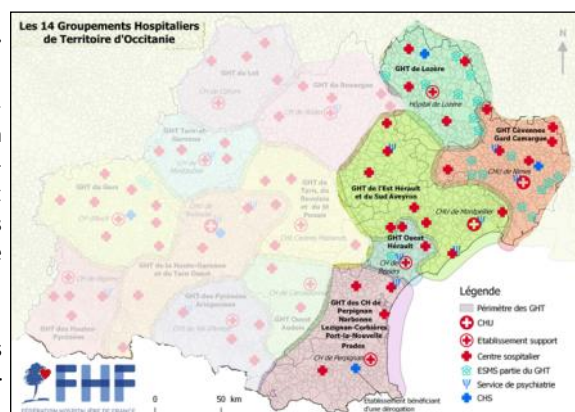
Gériatrie | Psychiatrie
Insuffisance cardiaque | Diabète

Appel à projets dédié

Projets collaboratifs

Ces axes de recherche privilégiés ont été définis en concertation avec le Bureau après analyse des éléments suivants : projets médicaux partagés des GHT, projets de recherche collaboratifs déjà conduits entre nos établissements de santé et réseaux recherche existants (ex fédération de cardiologie,..).

Le lancement en 2018 d'un **Appel à projets (AAP) dédié aux établissements de santé des 5 GHT, doté de 240 k€ cofinancés par l'ARS Occitanie et les CHU de Montpellier et Nîmes**, est venu renforcer cette dynamique. Cet AAP, ciblé sur les thématiques préalablement identifiées, a permis d'initier une réflexion au sein des groupes de travail et d'aboutir à la sélection par le Bureau de la recherche clinique inter GHT des projets les plus matures au nombre de 3. L'accompagnement des projets se poursuit avec le support des CHU promoteurs, et un début des inclusions fin 2019.



CH de Béziers

Depuis 2010, date de création de l'unité de recherche clinique au sein du Centre Hospitalier de Béziers, le paysage et l'organisation de la recherche ont beaucoup évolué et la mise en place des GHT constitue une nouvelle étape à franchir.



Mathieu MONIER

GHT : quels apports en recherche ?

S'il est encore un peu tôt pour évaluer les retombées de cet outil dans la structuration d'une recherche de territoire, la signature de la convention d'association sur le volet recherche le 27/06/17 est venue renforcer la dynamique déjà existante avec le CHU de Montpellier.

Depuis 2016, nous avons été associés avec le Dr GATECEL, présidente de la CME, au Bureau de la recherche clinique inter GHT qui a pour missions de développer de projets de recherche collaboratifs entre les professionnels de santé des différents établissements de santé du territoire et de participer à la formation à la recherche clinique des professionnels. De 2016 à 2018, nous avons participé à la sélection des axes de recherche communs sur le territoire Occitanie Est, au lancement d'un appel à projets spécifique GHT et à la sélection des projets de recherche.

Aujourd'hui, 6 de nos praticiens sont impliqués dans les travaux de recherche évaluant l'impact de la télémedecine sur le parcours de soins des patients sur le diabète, l'insuffi-

sance cardiaque et le recours aux soins psychiatrique. Et les 1^{ères} inclusions sont prévues fin 2019. Et demain, notre souhait est que ces groupes de travail poursuivent la réflexion engagée sur des nouveaux parcours de soins, et déposent d'autres projets de recherche. Les enjeux de la recherche pour notre établissement sont cruciaux : renforcer l'attractivité de notre établissement pour l'ensemble du personnel tout en permettant à nos patients d'accéder à des innovations thérapeutiques.

Comité de rédaction

Rédacteurs en chef :

Christine DELONCA, Christine LASSALLE

Membres du Comité :

Patrick CASSAI, Emilie DESNOUVEAUX, Agnès DELGA, Christine DELONCA, Emmanuelle DOS SANTOS, Erick GOKALSING, Muriel TAUZIN